

الجمهورية العربية السورية
وزارة النفط والثروة المعدنية

المؤسسة العامة للجيولوجيا والثروة المعدنية

الشركة العامة للفوسفات والمناجم

الرقم: ١٣١ / ١٣١ / ٢٠٢٤

التاريخ: ٢٠٢٤ / ٤ / ٤

إعلان مناقصة داخلية

تعلن الشركة العامة للفوسفات والمناجم عن رغبتها بإجراء إعلان مناقصة داخلية لأعمال مبنى الإدارة وورش صيانة للمصنع البلغاري /ب/ في مديرية مناجم فوسفات الشرقية وفق الشروط التالية:

- التأمينات الأولية: /٤٤٠٠٠٠٠٠٠٠٠ ل.س فقط اربعة واربعون مليون ليرة سورية لاغير
- التأمينات النهائية: ١٠% من قيمة الإحالة
- مدة ارتباط العارض بعرضه: /٩٠/ يوم تسعون يوم من تاريخ إنتهاء تقديم العروض .
- غرامة التأخير: ٠.١% واحد بالألف عن كل يوم تاخير من قيمة الاحالة .
- مدة التنفيذ: /١٢٠/ مائة وعشرون يوم
- مكان التنفيذ: مديرية مناجم فوسفات الشرقية

تقدم العروض إلى ديوان الإدارة العامة للشركة في حمص - مفرق طريق تدمر القديم ص ب ٢٨٨ .

تقبل العروض حتى نهاية الدوام الرسمي من يوم الثلاثاء الموافق ٢٠٢٤ / ٤ / ٣٠ وتفض في اليوم الذي يليه في كل ما لم يرد عليه النص في هذا الإعلان يطبق أحكام القانون ٢٠٠٤/٥١ ودفاتر الشروط العامة الصادر في المرسوم رقم /٤٥٠/ لعام ٢٠٠٤ ودفاتر الشروط الخاصة بالإعلان .

- لا تقبل التجزئة بالعروض
- قيمة دفتر الشروط: /٣٠٠٠٠٠٠٠ ل.س يتم شراؤه من المديرية التجارية - مبنى الإدارة العامة .

حمص في ٤ / ٤ / ٢٠٢٤



Handwritten signatures of the officials involved in the tender process.

حسرة الى:
وزارة النفط والثروة المعدنية
- المؤسسة العامة للجيولوجيا والثروة المعدنية
- تجارية- مالية-

دفتـر الشـروط الحـقوقية والمالية الخاص للاعلان رقم / /
موضوع : مناقصة داخلية لأعمال مبنى الإدارة وورش صيانة للمصانع البلغاري /ب/ في مديرية مناجم فوسفات
الشرقية

المادة الاولى :

- 1- يعتبر كلاً مما يلي جزءاً لا يتجزأ من شروطنا العامة والخاصة
- 1- نظام العقود الموحد الصادر بالقانون رقم /٥١/ تاريخ ٢٠٠٤/١٢/٩
- 2- دفتر الشروط العامة الصادر بالمرسوم رقم /٤٥٠/ تاريخ ٢٠٠٤/١٢/٩
- 3- الاعلان الخاص بالمناقصة رقم / /

المادة الثانية :

- 1- تقديم تأمينات أولية بقيمة / ل.س فقط لاغير بالإضافة إلى إيصال بقيمة /٥٠٠٠٠٠/ ل.س (القانون رقم ١ لعام ٢٠٢٣)
- 2- مدة التنفيذ : /١٢٠/ يوماً اعتباراً من تاريخ أمر المباشرة
- 3- مكان التنفيذ : مديرية فوسفات الشرقية
- 4- تقديم التأمينات نهائية بقيمة ١٠% من قيمة الاحالة
- 5- أخر موعد لتقديم العروض حتى نهاية الدوام الرسمي من يوم الموافق : / / وتفض في اليوم الذي يليه
- 6- لا تقبل التجزئة بالعروض

المادة الثالثة : طريقة تقديم العرض والشروط الواجب توفرها في العارض وشروط قبول العرض :

- 1- تقدم العروض مباشرة الى الإدارة العامة أو ترسل بالبريد المضمون على أن تصل اليه في كلا الحالتين قبل نهاية الدوام الرسمي المحدد لقبول العروض .
- 2- لا يقبل من العارض الإ عرض وحيد ولا يجوز استعادة العروض أو اكمالها أو تعديلها بعد تسجيلها في الديوان العام .
- 3- يقدم العرض في مغلف مغلق مدون عليه اسم العارض وعنوانه التفصيلي وموضوع العرض معنون بإسم الشركة العامة للفوسفات - المديرية التجارية يحتوي على مغلفين : مغلف الأوراق الثبوتية والمغلف المالي .
مغلف الأوراق الثبوتية يحتوي على :
 - 1- تصريح بإطلاع العارض على دفاتر الشروط الحقوقية والفنية والالتزام بكافة البنود الواردة .
 - 2- تصريح بأن العارض لا يتعامل مع اسرائيل بشكل من الاشكال ولا يسهم بدعم مجهودها الحربي
 - 3- تصريح بأن العارض غير محروم من الاشتراك في مناقصات القطاع العام أو محجوزاً على امواله حجراً احتياطياً لصالح الجهات العامة أو حجراً تنفيذياً
 - 4- إرفاق نسخة من الايصال الذي يثبت شراء دفتر الشروط
 - 5- على العارض ألا يكون من العاملين في إحدى الجهات العامة وألا يكون عضواً في المكاتب التنفيذية للإدارة المحلية في محافظته تحديداً
 - 6- على العارض تقديم شهادة تسجيل تاجر أو شهادة تسجيل شركة مصدقة اصولاً لم يمض على استخراجها أكثر من ثلاثة أشهر
 - 7- على العارض تقديم شهادة تسجيل في احدى الغرف التجارية أو الزراعية أو الصناعية أو السياحية حسب الحال لم يمض على استخراجها ثلاثة أشهر
 - 8- على العارض تقديم وثيقة اشتراك بنشرة الاعلانات الرسمية
 - 9- على العارض تقديم سجل عدلي (لاحكم عليه) حديث لم يمض على استخراجها ثلاثة اشهر
 - 10- تقدم كافة الوثائق الواردة اعلاه من العارض حصرياً (جميع الشركاء في حال وجود أكثر من شريك)
 - 11- تقديم طلب اشتراك بالمناقصة بقيمة /١٠٠٠٠٠٠/ ل س أو السداد بما يعادلها (القانون رقم ١ لعام ٢٠٢٣) وطابع مالي على كل تصريح وطابع مجهود حربي وطابع الشهيد على كل تصريح .
 - 12- تقدم التأمينات الاولية من العارض وتقبل من أحد الشركاء أو منهم مجتمعين بالتضامن والتكافل
 - 13- تحديد الموطن المختار والالتزام بهذا العنوان وعلى مسؤولية العارض .

- ١٤- على العارض تقديم صورة مصدقة أصولاً عن شهادة تسجيل مقاول من نقابة المقاولين تتناسب مع العمل وقيمة العرض لم يمض على استخراجها أكثر من ثلاثة أشهر
- ١٥- يتعهد العارض أن تكون كافة المواد المقدمة من الأنواع الجيدة وتحقق المواصفات القياسية وتحوز على موافقة الإدارة
- ١٦- يتعهد العارض أن تكون الدهانات من نوع أمية ويحدد اللون المطلوب من قبل لجنة الإشراف وأن تكون الكابلات والأسلاك من إنتاج الشركة السورية للكابلات (حوش بلاس)

المغلف المالي ويحوي :

العرض المالي والتجاري مع جدول الأسعار الافردية والاجمالية وتقدم الاسعار بالليرات السورية .
دون حك او شطب او حشو ولايجوز ان يتضمن اية تحفظات او شروط حقوقية او فنية ولايعتد بأي منها في حال ورودها

المادة الرابعة : حالات رفض العرض وحالات استكمال العروض :

مع مراعاة احكام المادة ١٨/ من القانون ٥١ لعام ٢٠٠٤ وأثناء دراسة الوثائق المقدمة في المغلف الأول يرفض العرض في الحالات التالية :

- ١- في حال عدم الالتزام بدفاتر الشروط المالية والحقوقية والفنية وتنظيمه او تقديمه بصورة مخالفة لأحكام هذا النظام
- ٢- في حال وروده بعد موعد الإغلاق
- ٣- في حال عدم تقديم التأمينات الأولية ضمن موعد الإغلاق
- ٤- في حال تقديم مبالغ نقدية كتأمينات أولية توضع في مغلفات عروض الأسعار
- ٥- في حال عدم تقديم مبلغ الكفالة الأولية كاملاً

المادة الخامسة : الضرائب والرسوم والنفقات الناجمة عن التعاقد :

يتحمل المتعهد الضرائب والرسوم التالية :

- ١- طابع العقد ويدفع على نسختين بقيمة /٠.٠٠٤/ أربعة بالألف من القيمة الإجمالية للتعاقد على كل نسخة يضاف إليها رسم الإدارة المحلية بنسبة ٥% من طابع العقد للعارض المحلي على ان يتم دفعها خلال مدة ٣٠/ يوم من تاريخ استلام أمر المباشرة
- ٢- نفقات الإعلان البالغة / / ل س عن المرة التي يرسو بها العرض
- ٣- نفقات إصدار وتديد الكفالات الأولية والنهائية
- ٤- جميع الضرائب والطابع والرسوم المالية والبلدية المحلية المترتبة من تنفيذ العقد وفقاً للقوانين والأنظمة النافذة لكل من الأطراف المتعاقدة

المادة السادسة :ارتباط العارض بعرضه -العارض المرشح :

- ١- يعتبر كل عرض ساري المفعول لمدة /٩٠/ يوماً تبدأ من اليوم التالي لموعد الإغلاق وبعد انتهاء المدة يعتبر العرض مجدداً حكماً لمدة /٩٠/ يوماً أخرى تبدأ من اليوم الذي يلي تاريخ انتهاء المهلة الاولى مالم يتقدم العارض بطلب خطي بسحب عرضه خلال السبعة أيام الاولى التي انتهاء مدة ال ٩٠ يوماً الاولى .
- ٢- على المتعهد المرشح توقيع العقد خلال مدة لا تزيد عن /٣٠/ يوم من تاريخ تبليغه الاحالة عليه ويحق للإدارة مطالبته بتعويض عن العطل والضرر عند الاقتضاء

المادة السابعة : تمديد مدة التعاقد بسبب القوة القاهرة :

يجب على المتعهد تنفيذ جميع التزاماته في الأجل المحددة في هذا العقد وإذا طرأ أي تأخير في تنفيذ تلك الالتزامات بسبب الظروف الطارئة أو القوة القاهرة أو الحوادث المفاجئة التي لا علاقة لأي من الفريقين بها والتي لم تكن متوقعة عند توقيع هذا العقد وخارجة عن ارادة المتعاقدين وذات طبيعة استثنائية فعلى المتعهد أن يطلب خلال فترة تنفيذ العقد تمديد تلك المواعيد استناداً إلى الظروف المذكورة بكتاب خطي يوضح فيه الظروف يقدمه إلى الإدارة خلال خمسة عشر يوماً من تاريخ حدوث تلك الظروف أو الحوادث المفاجئة تحت طائلة سقوط حقه بطلب التمديد واعتبر ذلك اسقاطاً لحقه في الاعتراض على غرامات التأخير التي تترتب عليه جراء هذا التأخير ولا مجال للنظر في تمديد مدة العقد ما لم يكن هناك طلب خطي مقدم من المتعهد خلال المدة القانونية المذكورة ويعتبر عدم تقديم الطلب اقراراً منه بعدم وجود اسباب مبررة للتأخير.

المادة الثامنة : غرامات التأخير :

تفرض غرامة التأخير حكماً في حال التأخير في كل حالات التعاقد ولايمكن الاعفاء منها إلا تنفيذاً لنص مرعي أو لحكم قضائي
-لاحتجاج الإدارة في فرض غرامة التأخير على المتعهد الى إعداره كما لايتوقف حقها بفرضها على وقوع الضرر
- إن موافقة الإدارة على تمديد مهل التسليم ليس من شأنها ان تعفي المتعهد من غرامات التأخير
-في الحالات التي ينكل فيها المتعهد عن تنفيذ التعاقد او في حالة تنفيذه الجزئي له تتخذ القيمة التقديرية المحددة في العقد اساساً لحساب غرامات التأخير عند وجوب فرضها

- تحسب غرامة التأخير اليومية مقدارها واحد بالألف من القيمة الاجمالية للتعهد بعد استبعاد قيمة الاجزاء المسلمة في اوقاتها اما مجموع غرامات التأخير فيجب ألا تتجاوز ٢٠ % من القيمة الاجمالية للتعهد بما فيها المواد المسلمة في اوقاتها
-توقف غرامة التأخير مع المتعهد الذي سحبت الاعمال منه ونفذت على حسابه بواسطة متعهد آخر اعتباراً من تاريخ سحب الاعمال منه
-لا تدخل مدة توقف المتعهد عن العمل بأمر الإدارة في حساب غرامة التأخير

-تفرض غرامة التأخير اذا تأخر المتعهد في تسليم المواد موضوع التعاقد عن المواعيد المحددة لذلك او قدم مواد مغايرة للشروط والمواصفات المتعاقد عليها ولم يستبدلها ضمن المواعيد المحددة للوفاء بالالتزام في حال انقضاء المدة المحددة له دون ان يقوم المتعهد بتسليم المواد المتعاقد عليها ودون تقديم ما يثبت حيازته لها يحق للإدارة دونما حاجة لأي اذار او اعدار ان تقوم بشراء المواد المتعاقد عليها على حسابه وذلك عن طريق المناقصة او بطريقة التعاقد بالتراضي بالاضافة لفرض غرامات تأخير

- تستوفي المبالغ المترتبة على المتعهد والناجمة عن غرامات التأخير أو فروق الأسعار الناجمة عن الشراء على حسابه أو نفقات الشراء المختلفة من التأمينات النهائية للتعهد وفي حال عدم كفايتها يلاحق المتعهد بالفرق وفقاً للأحكام القانونية النافذة حسب الحال .
ويجوز احتساب غرامات التأخير اليومية عن الجزء المتأخر في تسليمه اذا تحقق الشرطان المتلازمان والتاليان :

- ١- أن يتم تسليم المواد الأخرى ضمن المواعيد المحددة أصلاً
- ٢- أن يكون الجزء المتأخر تسليمه مستقلاً في الاستعمال العادي عن باقي المواد الأخرى المسلمة (بلاغ وزارة المالية رقم ٧٦/ب/ع لعام ١٩٧٥). يتحمل المتعهد في حال التأخر الواقع بسبب منه جميع النفقات التي تضطر الإدارة لدفعها إلى الجهة المشرفة على تنفيذ أعمال المتعهد بسبب إطالة فترة تنفيذ التعهد وذلك علاوة على غرامات التأخير والحقوق والتصريحات الأخرى عملاً ببلاغ رئاسة مجلس الوزراء رقم ٤٩/١٥٦/١٥/ب تاريخ ١٩٨٠/٤/٢٦.

المادة التاسعة: طريقة الدفع:

يتم دفع قيمة الأعمال نقداً بالليرات السورية بعد التأكد من مطابقتها للموصفات المطلوبة بموجب كشوف شهرية مصدقة حسب الأصول وصدور محضر الإشراف الذي يبين مطابقة الأعمال للموصفات المطلوبة وصدور محضر الاستلام الأولي المتضمن التأكد من مطابقة الأعمال لما هو مطلوب كما يتقطع من استحقاقات المتعهد مبلغاً يعادل ٥% من قيمة كل كشف يصرف وتعاد له هذه التوقيفات بعد الاستلام النهائي لكافة الأعمال إذا لم تكن قد تحققت على المتعهد التزامات تستوجب حجز هذه التوقيفات ولا تصرف أية كشوف للمتعهد ما لم يتقدم بما يشعر باشتراكه لدى مؤسسة التأمينات الاجتماعية وتسديد الالتزامات المترتبة عليه بموجب هذا التعهد تنفيذاً لأحكام القانون رقم ١٩٥٩/٨٢ وتعديلاته.

المادة العاشرة: الضمانة:

- ١- يضمن المتعهد الأعمال المنفذة والمواد المقدمة لمدة عام كامل من كل عيب أو نقص في التصميم أو الصنع أو سوء المواد كما يشمل حسن سير العمل المنجز موضوع الاعلان للمدد المحددة في الشروط الفنية اعتباراً من تاريخ الاستلام المؤقت
- ٢- يترتب على المتعهد فضلاً عما سبق ذكره ان يضمن بنتيجة الفحص والتجارب التي تجري اثناء عملية الاستلام الأولي (وذلك في حال ارتأت الإدارة ضرورة لذلك) انطباق الأعمال المنفذة تماماً على الشروط الفنية وعدم ظهور أي عيوب أو نواقص فيها
- ٣- يلتزم المتعهد خلال فترة الضمان المذكورة باستبدال أو اصلاح جميع المواد المعيبة بمواد جديدة وايصالها على نفقته الى موقع العمل و تركيبها
- ٤- في حال عدم استبدال أو اصلاح المواد المعيبة خلال فترة معقولة تحدد من قبل الادارة يحق للادارة استبدال أو تنفيذها هذه المواد على نفقة المتعهد
- ٥- إذا ظهر بعد انتهاء فترة الضمان عيب في التنفيذ أو عيب تعمد المتعهد اخفائه يحق للإدارة مطالبة المتعهد باصلاح هذا العيب ويجدد الضمان على هذه المواد لمدة عام جديد اعتباراً من تاريخ إصلاح هذا العيب
- ٦- يتم الاستلام النهائي بعد انتهاء فترة الضمان المذكورة اعلاه

المادة الحادية عشرة: التأمينات:

التأمينات الاولية:

- ١- على العارض تقديم التأمينات الاولية البالغة / ل س وذلك بموجب كفالة مصرفية صادرة عن أحد المصارف السورية او المعتمدة في سوريا صادرة لصالح الشركة العامة للفوسفات والمناجم او بموجب حوالة مصرفية تدفع لحساب الشركة العامة للفوسفات والمناجم او بموجب شيك مصدق من أحد المصارف السورية او المعتمدة في سوريا لأمر الشركة العامة للفوسفات والمناجم
- ٢- تعاد التأمينات الأولية والعروض الى العارضين الذين لم تقبل عروضهم من لجنة المناقصة فوراً اما الذين لم ترس عليهم المناقصة او لم يجر التعاقد معهم تعاد اليهم التأمينات الاولية بعد مصادقة أمر الصرف على محضر لجنة المناقصة

التأمينات النهائية:

- ١- تحدد التأمينات النهائية بنسبة ١٠ % من القيمة الاجمالية وذلك ضماناً لحسن تنفيذ التعهد وتقدم بنفس طريقة تقديم التأمينات الاولية
- ٢- تعاد التأمينات النهائية الى اصحابها بعد الاستلام الأولي لكافة الاعمال المطلوبة اذا لم تكن قد تحققت على المتعهد التزامات تستوجب حجز هذه التأمينات
- ٣- على المتعهد المرشح تقديم التأمينات النهائية خلال مدة اقصاها /٣٠/ يوم من تاريخ تبلغه خطياً احالة المتعهد عليه وقبل توقيع العقد

المادة الثانية عشرة: الشراكة بين المتعهدين:

عند احالة الاعمال الى متعهدين شركاء يعتبر جميع هؤلاء المتعهدين مسؤولين بالتضامن والتكافل منفردين ومجتمعين تجاه الادارة عن كل ما يتعلق بتنفيذ العقد وما يترتب عليه من التزامات واحكام وللادارة ان تتعامل قانوناً مع أي من هؤلاء المتعهدين باعتباره ممثلاً لبقية الشركاء كما ان لها الحق باعتبار أي منهم مسؤولاً تجاهها في تلقي التعليمات وتنفيذها او في تحمل جميع الاعباء المالية والقانونية الناتجة عن العقد وتعتبر جميع المراسلات والايضاحات والتصريفات الأخرى مهما كان نوعها التي تصدر عن أي من هؤلاء المتعهدين فيما يتعلق بأعمال العقد ملزمة لسائر المتعهدين الآخرين ويكون لها ان تقوم بتسديد الاستحقاقات المتعلقة بالمتعهد الى الشريك المفوض بالقبض والصرف واذا قام اعتراض على ذلك من أحد الشركاء الآخرين فليس امامه سوى سلوك طريق القضاء لحسم النزاع بينه وبين شريكه دون حشر الادارة في هذا النزاع الفردي

المادة الثالثة عشرة: إتقان العمل ودقة التنفيذ:

يجب ان تنفذ جميع الأعمال المطلوبة في العقد بشكل ينطبق على كل ما تستوجبه المواصفات الفنية وتعليمات الإدارة من دقة فنية واتقان في العمل

يجب على المتعهد أن لا يستخدم في التزامه الا العمال والمستخدمين من ارباب المهن الذين تتوافر فيهم الكفاءة الفنية والتأمين عليهم وفقاً للقوانين والانظمة النافذة في الجمهورية العربية السورية و على مسؤوليته وأن تكون شروط استخدام العاملين متفقة مع أحكام قانون العمل وعليه أن يطبق قانون التأمينات الاجتماعية عليهم

المادة الرابعة عشرة : رفض الاعمال المنفذة :

للدائرة الحق في رفض كل او بعض الاعمال المنفذة فيما اذا كانت مخالفة جزئياً او كلياً للمواصفات المتعاقد عليها او كانت مشوبة بأعياب او نقص ولا تقبل المواد المترابطة فنياً والمحددة في دفتر الشروط إلا معاً والمخالفة في إحداها تعتبر مخالفة في باقي المواد وللدائرة في هذه الحالة حجز المواد المرفوضة والاحتفاظ بها على مسؤولية المتعهد وعلى نفقته الى ان يقوم باستبدالها او اكملها وعليه ان يقوم بذلك خلال المدة التي تحددها الادارة وكما يمكنها تسليمها اليه لقاء كفالة مالية وتبقى غرامات التأخير المذكورة في المادة الثامنة من هذا الدفتر سارية بحق المتعهد حتى تاريخ تسليم الأعمال وفقاً للمواصفات المتفق عليها في العقد

المادة الخامسة عشرة : الكميات والاسعار :

أ- تعتبر الكميات المقدرة في قائمة الكميات او الكشوف التقديرية لمختلف الاعمال المطلوبة في العقد كأساس تقريبي فقط قابلة للزيادة او النقص وفقاً لأحكام العقود وحسب مقتضيات العمل اثناء التنفيذ ويجري محاسبة المتعهد على اساس الكميات الحقيقية المنجزة فعلاً ب- تعتبر الاسعار الواردة في جدول الاسعار شاملة الاجور ونفقات الايدي العاملة كافة واثمان المواد اللازمة لانجاز الاعمال كافة وكل ما تقتضيه من الرسوم والضرائب القانونية وتكاليف النقل والحفظ والحراسة والهالك والارباح وكل ما يترتب على المتعهد من مسؤوليات مختلفة سواء كان ذلك موضعاً ام مفهوماً ضمناً

المادة السادسة عشرة : الاحكام المتعلقة بأوامر وتعليمات الادارة وواجبات المتعهد حالها :

على المتعهد أن ينفذ جميع الأوامر والتعليمات الخطية التي تبلغ إليه من الإدارة أو من يمثلها وإذا رأى أن هذه الأوامر والتعليمات تشكل تجاوزاً على حدود واجباته المفروضة عليه في العقد فعليه أن يقدم اعتراضاته وتحفظاته وطلباته الناشئة بسبب هذه الأوامر والتعليمات خلال خمسة عشر يوماً من تاريخ تبليغها إليه تحت طائلة عدم القبول

المادة السابعة عشرة : النزاع عن العقد والعقود الثانوية :

لا يحق للمتعهد أن يتنازل عن أي عمل أو جزء منه من الأعمال التي أبرم هذا العقد من أجل تحقيقها ولا أن يعهد بها أو يلزمها كلها أو بعضها إلى أشخاص آخرين كمتعهدين ثانويين أو أن يدخل شركاء من الباطن إلا بموافقة خطية من الإدارة وأن حصول المتعهد على مثل هذه الموافقة لا يعني بأي حال من الأحوال إلزام الإدارة بأن تدخل في أي علاقة من أي نوع كانت مع هؤلاء المذكورين كما لا يعني المتعهد من التزاماته ومسؤولياته الفنية والإدارية والحقوقية والجزائية المفروضة عليه تجاه الإدارة بموجب أحكام هذا العقد .

المادة الثامنة عشرة : سحب تنفيذ التعهد من المتعهد وحالاته :

- أ- يحق للدائرة ان تقرر سحب التعهد من المتعهد وتنفيذه على حسابه في الحالات التالية :
- ١- عند عدم مباشرة المتعهد تنفيذ التعهد في الوقت المحدد وفقاً لأحكام دفاتر الشروط
- ٢- عندما يجاوز مقدار الكميات المرفوض نهائياً ثلث الكميات المتعاقد عليها او ربع أي جزء منها اذا نص العقد على تسليمها مجزأة على دفعات متتالية
- ٣- اذا أخل المتعهد بالتزاماته وامتنع عن اصلاح خطئه خلال المدة التي تحددها الادارة
- ٤- اذا أخل المتعهد ببرنامج العمل الموضوع بحيث ألا ينجز في موعده اذا كانت هناك ضرورة فنية او ادارية استثنائية لانجازه في هذا الموعد او كان من المنتظر ان تجاوز غرامة التأخير النسبة المحددة او جاوزتها فعلاً
- ٥- اذا أعلن المتعهد عجزه عن الاستمرار في تنفيذ التعهد
- ب- ينذر المتعهد بسحب تنفيذ التعهد لمرة واحدة ولمدة تحدد في الانذار قبل سحب التعهد حسب الحالات المنصوص عنها في البند السابق وللمتعهد ان يقدم اعتراضه للدائرة خلال هذه المدة وفي جميع الاحوال يبقى المتعهد مسؤولاً عن التنفيذ وعلى الادارة ان تبت في الاعتراض خلال مدة لا تتجاوز خمسة عشر يوماً من تاريخ تسجيل الاعتراض في ديوان الادارة
- ج- يحق للدائرة الرجوع عن هذا الاجراء اذا قدم المتعهد الضمانات الكافية لحسن تنفيذ التعهد وكان ذلك في مصلحة الادارة ما لم يكن امر المباشرة بالتنفيذ قد اعطي للمتعهد الجديد
- د- يتحمل المتعهد الاضرار والنفقات التي اقتضاها سحب الاعمال منه ما دام السحب قد تم صحيحاً وغير مشوب بما يعيبه ومن هذه النفقات فرق قيمة الاعمال المنفذة من قبله وان الإدارة تعتبر آمنة ومصدقة فيما أنفقت وليس من نص يسبق للمتعهد مراقبة هذا الاتفاق.

المادة التاسعة عشر : حل الخلافات :

تحل جميع الخلافات التي تنشأ بين الفريقين بالطرق الودية واذا لم يتوصل إلى حل ودي فتحل عن طريق القضاء الاداري وفقاً للقوانين والانظمة النافذة في الجمهورية العربية السورية

المادة العشرون : المراجع القانونية :

يعتبر التشريع العربي السوري مرجعاً وحيداً في كل ما يتعلق بصحة العقد وتفسير احكامه وتطبيقها وفي كل نزاع ينشأ نتيجة تنفيذه في كل مالم يرد عليه النص في هذا العقد ومتمماته يرجع الى أحكام نظام العقود الصادر بالقانون رقم /٥١/ لعام ٢٠٠٤ ودفتر الشروط العامة الصادر بالمرسوم رقم /٤٥٠/ لعام ٢٠٠٤

وفي حال عدم كفاية هذه النصوص يعتبر التشريع العربي السوري هو المرجع المختص في تفسير نصوص هذا العقد

المادة الواحد والعشرون :برنامج العمل :

- ١- على المتعهد أن يقدم للدائرة خلال مدة لا تتجاوز عشرة ايام من تاريخ أمر المباشرة بعد استلام موقع العمل خالياً من العوائق والأشغالات برنامجاً خطياً يوضح فيه الخطوات والاجراءات التي سوف يتخذها من أجل تنفيذ العمل موضوع التعهد .
- ٢- يحق للدائرة أن تطلب اجراء أي تعديل في هذا البرنامج تقضيه مصلحتها ضمن حدود أحكام هذا العقد وبشكل يتناسب مع

- المدة المحددة لتنفيذ مجموع الأشغال ويجب على المتعهد التقيد بهذا البرنامج المعدل والعمل بموجبه أثناء التنفيذ ولا يجوز له الخروج عن حدود أي تغيير أي قسم الاتفاقية خطية من الإدارة وإذا لم يقدم المتعهد المطلوب ضمن المدة المحددة يحق للإدارة أن تلتزم بالبرنامج الذي تضعه هي حسب تقديرها بعد أن تبلغه هذا البرنامج .
- ٣- يعتبر المتعهد مسؤول عن تقديم كل مايلزم لتنفيذ هذا العمل وعلى حسابه .
- ٤- يجب أن يبقى الوكيل المفوض في موقع العمل طيلة ساعات العمل الذي يجري فيها التنفيذ وذلك لتلقي تعليمات الشركة أو أي من مندوبيها في حال زيارتهم لمواقع العمل ويعتبر غياب وكيل المتعهد أثناء ساعات الدوام عن موقع العمل دون موافقة الإدارة على ذلك مقدماً مخالفة يحسم من استحقاقاته مبلغاً قدره /٢٠٠٠/ ل.س لليوم الواحد .
- ٥- على المتعهد عدم استخدام أو تشغيل أي عامل من عمال الشركة بأية صفة كانت .
- ٦- تقاس وتحسب جميع الأعمال المنجزة بموجب العقد على أساس الوحدات المسجلة بما فيها قائمة الكميات والكشوف قياساً هندسياً وفق الطرق الفنية المتبعة في وزارة الاسكان والتعمير بحيث تحسم كافة الفتحات من الأحجام والمساحات ولا تعتبر الهوايك والقطع التالفة مالم ينص صراحة في العقد على ما يخالف ذلك .
- ٧- يلتزم المتعهد بتأمين مهندس أصيل للإشراف على أعمال المشروع (مدني أو معماري) بشكل يومي في موقع العمل مسجل بنقابة المهندسين وذلك عملاً ببلاغ رئاسة مجلس الوزراء رقم ٢/ب/١٥/٥ تاريخ ١٩٨٢/١٢/١١
- ٨- تلزم الشركة بتأمين مأخذين للماء والكهرباء ويلتزم المتعهد بإبصالالماء والكهرباء إلى موقع العمل على أن يقوم بتركيب عدادين للمياه والكهرباء في المكان الذي تحدده الشركة لتيتم دفع قيمة الاستهلاك للشركة أصولاً

المادة الثانية والعشرون : الاستلام المؤقت والنهائي :

- ١- على المتعهد أن يعلم الإدارة بكتاب خطي عن طريق الجهة المشرفة على التنفيذ بالتاريخ الذي انتهت به الأعمال المطلوبة منه في العقد وأنه على استعداد لتسليم المواد للإدارة تسليماً مؤقتاً.
- ٢- إذا قررت الإدارة استلام الأعمال بتخفظ أو بدون تحفظ فيعتبر الاستلام ساري اعتباراً من التاريخ المحدد الذي حدده المتلزم للإستلام بموجب كتاب خطي مسجل لدى الإدارة حسب الأصول إلا إذا تبين أن الأشغال لم تكن جاهزة للاستلام بالفعل في ذلك التاريخ.
- ٣- على المتعهد قبل أن يسلم الأعمال التي أنجزها تسليماً مؤقتاً أن يقوم بإزالة جميع الفضلات والأنقاض والأتربة الزائدة ويرفع جميع البقع والأوساخ على نفقته (الأعمال الإنشائية).
- ٤- إذا ورد في محضر الاستلام المؤقت ملاحظات يتضمن إجراء الإصلاحات فعلى المتعهد أن ينفذها خلال مدة الضمان أو خلال مدة تحدد من قبل لجنة الاستلام.
- ٥- يتم تسليم المشروع تسليماً نهائياً بعد مدة سنة كاملة من تاريخ الاستلام المؤقت ويبقى المتعهد مسؤولاً إتجاه الإدارة طوال هذه المدة عن كل عيب يظهر خلال تنفيذ الأعمال المنجزة والمسماة تسليماً مؤقتاً وتقع نفقة الإصلاح على عاتقه.
- ٦- يبقى المتعهد مسؤولاً طيلة عشرة سنوات عن كل عيب أساسي يظهر في المنشآت بحيث يؤثر في سلامتها ويكون ناتجاً عن غش المتعهد أو عن سوء التنفيذ (الأعمال الإنشائية).

المادة الثالثة والعشرون : قيمة دفتر الشروط الخاصة بالإعلان / ل.س.

المادة الرابعة والعشرون : التأمين على المشروع : على المتعهد أن يؤمن على الأعمال موضوع العقد لدى السورية للتأمين خلال فترة تنفيذ التعهد وتقع نفقات التأمين على عاتق لدى المؤسسة المذكورة . (الأعمال الإنشائية)

رئيس اللجنة

ميساء بدر حسن



عضو

بشار المرعي



عضو

ديما سليمان



المدير العام
المهندس يونس حيدر رمضان



دفتر الشروط الفنية الخاصة

لأعمال

مبنى إدارة وورش صيانة للمصنع البلغاري /ب/

في مديرية مناجم فوسفات الشرقية

الغاية من العمل:

إنشاء مبنى إدارة وورش صيانة للمصنع البلغاري /ب/ في مديرية مناجم فوسفات الشرقية التي تبعد حوالي ١٧٠ كم عن مدينة حمص و ٥٠ كم عن مدينة تدمر

أحكام عامة للشروط الفنية

- على العارض زيارة موقع العمل والاطلاع على الواقع قبل تقديم عرضه .
- يقدم المتعهد جميع المواد اللازمة لإنجاز العمل مع اليد العاملة وأية خدمات ومواد مهما كانت ثانوية ولم تذكر صراحة وضرورية للتنفيذ وإتمام العمل.
- تعتبر هذه الشروط جزءاً لا يتجزأ من دفتر الشروط الفنية العامة للشركة العامة للفوسفات والمناجم وفي حال وجود أي غموض أو التباس أو نقص يعتبر دفتر الشروط العامة مرجعاً للمواصفات وحساب الكميات.
- يلتزم المتعهد (إذا لم يكن مهندساً) بضرورة تأمين مهندس تنفيذ مقيم متفرغ أصيل (مدني أو معماري) في موقع العمل مسجل بنقابة المهندسين مع تقديم شهادته ومؤهلاته .
- تلتزم الشركة بتأمين مأخذين للماء والكهرباء ويلتزم المتعهد بإيصال الماء والكهرباء إلى موقع العمل على أن يقوم بتركيب عدادين للمياه والكهرباء في المكان الذي تحدده الشركة ليتم دفع قيمة الاستهلاك للشركة أصولاً.
- إن كافة تمديدات وقساطل شبكة المياه المنزلية بدءاً من الخزان وحتى النقاط الصحية (حنفية - خلاط- سيفون ..الخ) يتم تحميلها على تلك النقاط مع كافة قطع الوصل والاكسسوارات وأجور الحفر والتركيب والمد بالجدران والأرضيات والتوصيل على أن تقدم القساطل من نوع PPR/ لشبكات المياه المنزلية.
- مدة تنفيذ الأعمال / ١٢٠ / يوماً من تاريخ أمر المباشرة.
- على المتعهد وضع جدول زمني وجدول تحليل أسعار لبنود العقد خلال فترة زمنية أقصاها عشرة أيام من تاريخ أمر المباشرة.
- يجب أن تكون كافة المواد المقدمة من الأنواع الجيدة وتحقق المواصفات القياسية السورية وتحوز على موافقة الإدارة بحيث يقدم المتعهد نماذج من هذه المواد يتم اختيار نموذج منها من قبل الإشراف مع الأخذ بعين الاعتبار أن الإدارة ستقوم بإجراء التجارب اللازمة للمواد والأعمال على نفقته إذا دعت الضرورة.
- يلتزم المتعهد بتأمين كافة متطلبات ووسائل الأمن الصناعي والسلامة المهنية للعمال والورشات المتواجدة في الموقع.
- على المتعهد تأمين الحراسة للمواد والأعمال الموجودة والمنفذة من قبله لحين الاستلام الأولي للأعمال.
- بالنسبة لأعمال الدهان يتم تقديم الدهان نوع أمية و يحدد اللون المطلوب من قبل الإشراف.
- بالنسبة للأعمال الكهربائية : تكون كافة التمديدات باستخدام كابلات وأسلاك من إنتاج الشركة السورية للكابلات (حوش بلاس).

للتوقيع الجزئية بالورق

بنود الأعمال

١. الأعمال التحضيرية:

يتضمن العمل:

- تنظيف الأرض ضمن حدود المشروع وحوله بمسافة لا تقل عن ١٠م من كل اتجاه من جميع الردميات .
 - ترحيل جميع نواتج الأعمال السابقة من أنقاض وغيرها إلى مقلب خاص يتم تحديده من قبل الإدارة وبمسافة لا تقل عن ٢ كم من موقع العمل.
 - تحديد الإدارة للملتزم منسوب نقطة ثابتة ومحور رئيسي واحد وعليه أن يتولى استكمال جميع أعمال التخطيط الأخرى اللازمة على مسؤوليته وبما يتفق مع مخططات المشروع وباستخدام الأجهزة المساحية اللازمة بحيث تؤخذ سوية الأرض طبوغرافياً من قبل الملتزم وتثبت على مخطط يعتمد من الطرفين ليكون أساساً للحفريات فيما بعد.
- يشمل السعر جميع الأعمال التي ذكرت أعلاه مع كل ما يلزم من مواد وأدوات وآليات ويد عاملة لتنفيذ تلك الأعمال حسب توجيهات الإدارة بالإضافة إلى الضرائب والهوالك والأرباح ويقدر هذا البند بالمقطوع.

٢. حفريات ترابية مع الترحيل:

يتضمن العمل تنفيذ أعمال الحفريات على كامل أبعاد المبنى مع الرصيف (أبعاد الحفرية ٢٠,٤ * ١٢,٩م وبالارتفاع وصولاً إلى عمق التأسيس)، وكذلك الجورة الفنية بأبعاد ٣*٣*٣م، وحيث يلزم وفق توجيهات الإدارة مهما كان نوع تلك الحفريات (طرية وقاسية وصخرية والقاسية جداً) (لا يسمح باستخدام التفجير). كما يتضمن العمل ترحيل نواتج الحفر إلى مكان تحدده الإدارة وبمسافة لا تقل عن ٢ كم من الموقع.

يشمل السعر جميع الأعمال المذكورة في هذا البند بالإضافة إلى التأسيس وتنفيذ الشبكة المساحية وتركيب الخنزيرة وتقديم اليد العاملة والآليات وكل ما يلزم لإنجاز العمل بالإضافة إلى الضرائب والهوالك والأرباح ويقدر هذا البند بالمتري المكعب.

٣. بيتون عادي بالقالب عيار ٢٥٠ كغ/م^٣:

يتضمن العمل تقديم وتنفيذ بيتون عادي بالقالب عيار الاسمنت 250kg/m³ وذلك لـ :

- تنفيذ طبقة بسماكة وسطية ١٠ سم على كامل مساحة حفرية المبنى.
- تنفيذ طبقة (بسماكة حسب الواقع) تحت قواعد المبنى حيث يلزم بحيث يصبح المنسوب العلوي لجميع قواعد المبنى موحداً (للتخلص من تنفيذ رقبات بين القواعد والشيناجات).
- تنفيذ المخدات البيتونية أسفل نقاط تقاطع الشيناجات (٨٠*٨٠*٦٠سم).
- شيناجات الأرصفة (بعرض ٢٥سم) والجورة الفنية (بعرض ٤٠سم).
- تنفيذ هذا البند حيث يلزم وفق توجيهات الإدارة وبالأبعاد التي تحددها.

يشمل السعر جميع المواد (بحص كسارة - رمل - اسمنت - الماء للجبل والسقاية - القالب الخشبي) والعدد والآليات واليد العاملة اللازمة لإنجاز الأعمال المذكورة أعلاه، بالإضافة إلى عزل وجوه البيتون الذي سيتم الردم فوقه بمستحلبات بيتومينية (اسفلت مائي) على ثلاثة وجوه متعامدة بالإضافة إلى الضرائب والهوالك والأرباح. ويقدر هذا البند بالمتري المكعب.

٤. أشغال ردميات :

ينفذ هذا البند بين الشيناجات وحيث يلزم بردميات بقايا مقالع متدرجة بشكل طبيعي أو عبارة عن ناتج تكسير الحجر الكلسي الخالي من الجبس والمواد العضوية والكيميائية الضارة حيث تنفذ على طبقات لا تزيد سماكة الطبقة عن ٢٠سم/ بعد الرص مع تسوية الطبقة وترطيبها بشكل جيد بالماء ورصها بواسطة مدحلة أو صفيحة راججة للوصول إلى درجة رص مناسبة.

يشمل السعر تقديم جميع المواد والأدوات والآليات والعدد واليد العاملة اللازمة لتنفيذ العمل بالشكل المطلوب بالإضافة إلى الضرائب والهوالك والأرباح، ويتم حساب الردميات بعد الرص بقياس حجم الفراغ المطلوب ملؤه ويقدر هذا البند بالمتري المكعب.

٥. بيتون أرضيات تسليح خفيف عيار ٣٠٠ كغ/م^٣:

ينفذ هذا البند لأرضية المبنى بين الشيناجات وتحت بلاط الأرصفة فوق طبقة الردميات وينفذ أيضاً تحت بلاط الأرصفة وحيث يلزم وبسماكة ٥ سم ويسلح بطبقة حديد تسليح 6Φ6mm/ml بالاتجاهين.

يشمل السعر تقديم كافة المواد اللازمة للعمل (بحص كسارة - رمل - اسمنت - الماء لأعمال الجبل والسقاية - حديد - أسياخ التريبط - ...) والأدوات واليد العاملة والآليات بالإضافة إلى الضرائب والهوالك والأرباح ويقدر هذا البند بالمتري المربع.

٦. بيتون مسلح بالقالب عيار ٣٥٠ كغ/م^٣:

ينفذ هذا البند للقواعد والأعمدة والشيناجات والجزء المتدلي من جيزان البلاطات، والأدراج والعتبات وحيث يلزم.

يشمل السعر تقديم كافة المواد اللازمة للعمل (حديد - رمل - بحص كسارة حسواني - اسمنت - مواد عزل ..) والقالب الخشبي التنظيف والخالي من التفوس والتشقق والجبل والصب والرج والسقاية والفك وقص الحديد وتركيبه وتثبيتته بالإضافة إلى عزل وجوه البيتون الذي سيتم الردم فوقه بمستحلبات بيتومينية (اسفلت مائي) على ثلاثة وجوه متعامدة ، كما يشمل جميع العدد والآليات والأدوات واليد العاملة اللازمة وكل ما يلزم لتنفيذ العمل بالشكل المطلوب بالإضافة إلى الضرائب والهوالك والأرباح ويقدر هذا البند بالمتري المكعب.

٧. بيتون مسلح هوردي عيار ٣٥٠ كغ/م^٣:

ينفذ هذا البند لسقف المبنى. ويشمل السعر تقديم كافة المواد اللازمة للعمل (حديد - رمل - بحص كسارة حسواني - اسمنت ..) والقالب الخشبي التنظيف والخالي من التفوس والتشقق والجبل والصب والرج والسقاية وفك القالب وقص وتفصيل الحديد وتركيبه وتثبيتته، وكذلك وضع التيب ضمن السقف والعدد والآليات والأدوات واليد العاملة اللازمة وكل ما يلزم لتنفيذ العمل بالشكل المطلوب بالإضافة إلى الضرائب والهوالك والأرباح ويقدر هذا البند بالمتري المكعب.

٨. بناء بلوك اسمنتي مختلف السماكات:

ينفذ هذا وفق السماكات المحددة في المخططات. ويتم البناء بمونة إسمنتية عيار ٢٥٠ كغ/م^٣ بحيث تربط البلوكات مع بعضها وتتشابك جيداً وبشكل يحقق الاستوائية أفقياً وشاقولياً بتجانس في الجدار نفسه ومع بقية الجدران.

يشمل السعر تقديم كافة المواد اللازمة للعمل (بلوك - رمل - نحاة - اسمنت ..) والعدد والأدوات والسقائل واليد العاملة اللازمة مع الرش بالماء قبل البناء والسقاية بعده وكل ما يلزم لتنفيذ العمل بالشكل المطلوب بالإضافة إلى الضرائب والهوالك والأرباح ويقدر هذا البند بالمتري المكعب.

٩. تقديم وتركيب نوازل مطرية قساطل p.v.c قطر ١٠ سم:

ينفذ هذا البند لتصريف المياه على سطح المبنى بشكل جيد حسب ميول السطح ويتم التنفيذ بقساطل بلاستيك قطر ١٠ سم من أفضل الأنواع مع إحداث فتحات إن لزم والتثبيت كل / ٥٠ سم على الجدار بالمثبتات المعدنية اللازمة وبارتفاع ٣٠ سم عن الوجه العلوي للرصيف كما يوضع كوع فاتح في نهاية كل قسطل ويتضمن العمل تقديم وتركيب بالوعة مع مصفاة نوع ستانلس لتصريف مياه السطح.

يشمل السعر تقديم جميع المواد والعدد والأدوات واليد العاملة اللازمة للتنفيذ بالشكل المطلوب بالإضافة إلى الضرائب والهوالك والأرباح ويقدر هذا البند بالمتري الطولي.

١٠. طينة اسمنتية للجدران على ثلاث وجوه:

ينفذ هذا البند للجدران حيث تنفذ الطينة على ثلاثة وجوه:

- الطبقة الأولى (رشة مسمار) بمونة عيار ٣٥٠ كغ/م^٣ مع السقاية لمدة خمسة أيام.
- الطبقة الثانية (بطانة) بمونة عيار ٣٥٠ كغ/م^٣ وتحرز بالمسطرين وتترك مدة كافية مع السقاية بالماء لمدة أسبوع.

• الطبقة الثالثة (ضهارة) بمونة عيار ٣٥٠ كغ/م³ مع التنعيم والسقاية ويجب أن يحقق الاستوائية على القدة أفقياً وشاقولياً وقطرياً مع السقاية لمدة خمسة أيام.

يشمل السعر تقديم كافة المواد اللازمة للعمل (رمل - نحاعة - اسمنت - الماء اللازم للجبل والسقاية - السقائل ..) والعدد والأدوات واليد العاملة اللازمة وكل ما يلزم لتنفيذ العمل بالشكل المطلوب بالإضافة إلى الضرائب والهوالك والأرباح. ويقدر هذا البند بالمتر المربع بعد حسم الفراغات.

١١. طينة اسمنتية وجهين للأسقف:

ينفذ هذا العمل للأسقف وينفذ وفق ما ورد في البند السابق بدون طبقة البطانة. يشمل السعر كل ما يلزم من مواد وأدوات ويد عاملة بالإضافة إلى الضرائب والهوالك والأرباح ويقدر هذا البند بالمتر المربع.

١٢. طينة اسمنتية خارجية:

ينفذ هذا البند للواجهات الخارجية للمبنى وتنفذ الطينة على ثلاثة وجوه:

- الطبقة الأولى (رشة مسمار) بمونة عيار ٣٥٠ كغ/م³ وتترك خمسة أيام مع السقاية
- الطبقة الثانية (بطانة): بمونة عيار ٣٥٠ كغ/م³ وتترك هذه الطبقة خشنة مع سقايتها مدة كافية بالماء ويجب أن يحقق الاستوائية على القدة أفقياً وشاقولياً وقطرياً
- الطبقة الثالثة (رشة تيرولية): بمونة اسمنتية عيار ٣٥٠ كغ/م³ مع الأكاسيد والأصبغة المناسبة وفق اللون الذي يحدده الإشراف.

يشمل السعر جميع المواد اللازمة للعمل (اسمنت- رمل -نحاعة - بودرة - اكاسيد التلوين ٠٠) إضافة إلى العدد والأدوات والسقائل واليد العاملة وكل ما يلزم لإنجاز العمل بالشكل المطلوب بالإضافة إلى الضرائب والهوالك والأرباح ويقدر هذا البند بالمتر المربع.

١٣. تقديم وتركيب بلاط موزاييك:

ينفذ هذا البند لكامل أرضية المبنى من الداخل (مكاتب وممرات) وحيث يلزم، بحيث تكون البلاطة بأبعاد 30x30x3 cm وذات شكل منتظم (لا يسمح باستعمال البلاط ذي الزوايا المنكسرة والحواف المتلمة والذي يحوي عيوب) وتكون البحصه بلدية يزيد قطرها عن 1 cm.

يشمل السعر تقديم المواد (بلاط - مونة اسمنتية عيار 300kg/m³ - الرمل تحت البلاط) والعدد والأدوات والآليات واليد العاملة اللازمة لتنفيذ المطلوب وبشكل جيد، ويحمل على السعر تقديم وتركيب نعلات سيراميك بارتفاع 7cm مع التكهيل وترويب البلاط بشكل جيد مع السقاية عدة أيام ، كما يشمل السعر أيضاً جلي البلاط عدة وجوه مع التلميع بالإضافة إلى الضرائب والهوالك والأرباح ويقدر هذا البند بالمتر المربع.

١٤. تقديم وتركيب بلاط أرصفة:

ينفذ هذا البند للأرصفة حول المبنى حيث يتم تقديم وتركيب بلاط أرصفة بأبعاد 30x30x3cm .

يشمل السعر تقديم جميع المواد (بلاط أرصفة- اسمنت أسود - اسمنت أبيض للروبة مع الصبغة المناسبة - رمل - نحاعة - خشانة تحت البلاط....) والعدد والأدوات واليد العاملة وكل ما يلزم لتنفيذ العمل بشكل جيد بالإضافة إلى الضرائب والهوالك والأرباح ويقدر هذا البند بالمتر المربع.

١٥. تقديم وتركيب سيراميك للجدران:

ينفذ هذا العمل لجدران دورات المياه . يتم تقديم وتركيب سيراميك وطني نخب أول بأبعاد يحددها الإشراف يحمل على السعر تجهيز الجدران وتنفيذ رشة مسمار وبطانة اسمنتية على القدة عيار ٣٠٠ كغ/م³. يتم تركيب السيراميك بمونة إسمنتية عيار 300kg/m³ مع التكهيل والترويب بإسمنت أبيض والصبغة المناسبة.

يشمل السعر تقديم جميع المواد السابقة والعدد والأدوات واليد العاملة وكل ما يلزم لإنجاز العمل بالشكل المطلوب بالإضافة إلى الضرائب والهالك والأرباح ويقدر هذا البند بالمتري المربع.

١٦ . تقديم وتركيب سيراميك مبولد للأرضيات:

ينفذ هذا العمل لأرضية دورات المياه . يتم تقديم وتركيب سيراميك وطني مبولد نخب أول بأبعاد يحددها الإشراف. يتم فرش الرمل أو الزرادة لإعطاء الميل المناسب ثم يتم تركيب السيراميك بمونة إسمنتية عيار $300\text{kg}/\text{m}^3$ مع التكهيل والترويب بإسمنت أبيض والصبغة المناسبة. يشمل السعر تقديم جميع المواد السابقة والعدد والأدوات واليد العاملة وكل ما يلزم لإنجاز العمل بالشكل المطلوب بالإضافة إلى الضرائب والهالك والأرباح ويقدر هذا البند بالمتري المربع.

١٧ . تقديم وتنفيذ دهان بلاستيكي ثلاثة وجوه:

وينفذ هذا البند للأسقف وحيث يلزم ويقدم الدهان مع كل ما يلزم من مواد وأعمال للحف والتنظيف من الغبار والتلطيظ بالمعجونة ويكون الدهان على ثلاثة وجوه وحتى التسكير وبشكل يحوز على موافقة الإشراف . يشمل المواد والعدد والأدوات واليد العاملة اللازمة لتنفيذ العمل بشكل جيد بالإضافة إلى الضرائب والهالك والأرباح ويقدر هذا البند بالمتري المربع.

١٨ . تقديم وتنفيذ دهان زيتي للجدران ثلاثة وجوه:

وينفذ هذا البند للجدران وحيث يلزم ويقدم الدهان الزيتي مع المواد المضافة للدهان من زيت نطف وزنك وسبيداج مع كل ما يلزم من حف وتعقيم السطوح بشكل جيد والتنظيف من الغبار والتلطيظ بالمعجونة وأيضا تنظيف البلاط والأدوات الصحية والكهربائية من آثار الدهان ويكون الدهان على ثلاثة وجوه وحتى التسكير وبشكل يحوز على موافقة الإشراف. يشمل السعر المواد والعدد والأدوات واليد العاملة اللازمة لتنفيذ العمل بشكل جيد بالإضافة إلى الضرائب والهالك والأرباح ويقدر هذا البند بالمتري المربع.

١٩ . تقديم وتركيب منجور معدني للأبواب الخارجية:

يتضمن العمل تقديم وتنفيذ أعمال منجور معدني للأبواب الخارجية ، وفق المقاطع والأبعاد التي تحددها الإدارة مع تقديم وتركيب المفصلات والأقفال والدهان لجميع المقاطع بوجهين سيرقون ووجهين زيتي. يشمل السعر تقديم كل ما ذكر سابقاً من مواد بالإضافة إلى العدد والأدوات واليد العاملة وكل ما يلزم لتركيب الأبواب وتثبيتها بشكل جيد على الجدران بالإضافة إلى الضرائب والهالك والأرباح ويقدر هذا البند بالكيلوغرام.

٢٠ . تقديم وتركيب منجور معدني للنوافذ :

يتضمن العمل تقديم وتنفيذ أعمال منجور معدني للنوافذ كما يلي:

- القالب الخارجي للنافذة $L30X30X3\text{ mm}$ والداخلي $L25X25X2.5\text{mm}$ وتفصيلات الدرف $T25X25X2.5\text{mm}$.
- حماية النافذة: القالب الخارجي $L25X25X2.5\text{mm}$ مع مبسط بشكل عمودي وأقوي $(40x4\text{mm})$ لا تتجاوز المسافات بينها 35cm ، مع شبك مبولد (مدارس) لا تزيد فتحاته عن $1.5x1.5\text{cm}$.
- زجاج النوافذ: شفاف سماكة 5mm .

مع تقديم وتركيب المفصلات والدقارات والدهان لجميع المقاطع بوجهين سيرقون ووجهين زيتي.

يشمل السعر تقديم كل ما ذكر سابقاً من مواد بالإضافة إلى العدد والأدوات واليد العاملة وكل ما يلزم لتركيب الأبواب وتثبيتها بشكل جيد على الجدران بالإضافة إلى الضرائب والهالك والأرباح ويقدر هذا البند بالمتري المربع.

٢١ . تقديم وتركيب منجور خشبي للأبواب الداخلية:

ينفذ هذا البند للأبواب الداخلية من خشب السويد نوع أول السعر بحيث يتم تركيب القوالب (المالين) حسب سماكة الجدران. أما بالنسبة للأبواب فيكون عرض الإطار الخشبي على كامل الباب 8cm وبسماكة 4cm ، ويتم تركيب عوارض داخلية بعرض 3cm وسماكة 2cm كل 10cm ، وتكبس على الوجهين بألواح معاكس من النوع الجيد وبسماكة 4mm بحيث يتم إدخال المعاكس المكبوس وتثبيته ضمن الإطار الخارجي على الوجه الخارجي ويحمل على السعر كل ما يلزم من أقفال (قفل عادي مع المسكات وقفل طبش) ومفصلات من النوع الجيد والتي تحوز على موافقة الإشراف ويحمل أيضاً تركيب صفيحة ستانلس سماكة 5 الصفحة

0.3mm بشكل حرف /u/تركب على الباب من الأسفل بارتفاع 15cm من كل جهة كما يتم دهان المنجور بزيت أساس وجهين وزياتي وجهين.

يشمل السعر جميع المواد والأدوات واليد العاملة اللازمة للتركيب والتثبيت والدهان بشكل جيد بالإضافة إلى الضرائب والهوالك والأرباح ويقدر هذا البند بالمتر المربع مقاساً من أقصى الكشف إلى أقصى الكشف، ومن أقصى الكشف إلى وجه البلاط.

٢٢. تقديم وتركيب قساطل p.v.c للصرف الصحي قطر ٤/ إنش:

ينفذ هذا البند لتأمين تصريف المياه المالحة في الدورات، ومنها إلى الجورة الفنية. يتضمن العمل تقديم وتركيب قساطل pvc ضغط عالي قطر (٤ إنش) بسماكة لا تقل عن (٥مم) وضغط (١٠ بار) مع الأكواع والتهيئات وكافة الإكسسوارات والمواد اللاصقة من أفضل الأنواع (يمنع استخدام التسخين للوصل) واستخدام المونة الأسمنتية عند الأكواع وحيث يلزم مع أعمال الحفر والتعميد والرمد. يشمل السعر جميع المواد والعدد والأدوات واليد العاملة اللازمة لإنجاز المطلوب بالإضافة إلى الضرائب والهوالك والأرباح ويقدر هذا البند بالمتر الطولي.

٢٣. تقديم وتركيب خزان ماء مزيبق ٣م^٢:

ينفذ هذا البند لتقديم وتركيب خزان صاج مزيبق سماكة 2mm بأبعاد 2x1x1m مع رقبة علوية مع الغطاء بالإضافة لدهان جميع أماكن اللحام بدهان السيرتون فضي لمنع الصدأ ويحمل على السعر كامل قطع الإكسسوار مع تركيب بوري ماء مزيبق قطر 1.25" بطول 6m مع اكسسواراته لتعبئة الخزان كما يتم تركيب سكر 1" للخط الخارج من الخزان بالإضافة إلى التنقيسات كما يتم تركيب أربع زوايا أرجل للخزان صاج مزيبق. يشمل السعر جميع المواد والأدوات واليد العاملة اللازمة لإنجاز العمل بالإضافة إلى الضرائب والهوالك والأرباح ويقدر هذا البند بالعدد.

٢٤. تقديم وتركيب تجهيزات دورة مياه:

يتضمن العمل تقديم وتركيب قاعدة المراض من البورسلان من الأنواع الجيدة بمونة اسمنتية عيار ٣٠٠كغ/م^٣ ويحمل عليها تقديم وتركيب حنفية خردقة 0.5" مع خرطوم بلاستيك والسيفون من أفضل الأنواع. كما يتضمن العمل تقديم وتركيب مغسلة بورسلان قياس وسط من النوع الوطني الجيد حيث يلزم بحيث تركب على العمود وتثبت على الجدار بأسافين وبراغي مع التكهيل بالإضافة لتركيب حنفية خردقة 0.5" مع الصباب وخرطوم التصريف البلاستيكي. كما يتضمن العمل تقديم وتركيب مصفاة بالوعة ستانلس مع الغطاء مع التكهيل الجيد بحيث يكون غطاء البالوعة والبلاط المجاور بنفس المنسوب.

يشمل السعر جميع المواد وقطع الإكسسوارات اللازمة والعدد واليد العاملة وكل مايلزم بالإضافة إلى الضرائب والهوالك والأرباح ويقدر هذا البند بالمقطوع.

٢٥. تقديم وتركيب لوحة توزيع كهربائية:

يتضمن العمل تقديم وتركيب لوحة كهربائية داخلية /تابلو/ سعة ٩ قواطع محتوياتها من أفضل الأنواع المتوفرة في الأسواق المحلية وهي:

- قاطع مزدوج استطاعة /٥٠/ أمبير عدد /١/.
- قاطع مفرد استطاعة /٢٥/ أمبير عدد /٤/.
- لمبة إشارة

يشمل السعر كافة المواد والأدوات واليد العاملة اللازمة لتنفيذ العمل بشكل جيد بالإضافة إلى الضرائب والهوالك والأرباح ويقدر هذا البند بالعدد.

٢٦. تقديم وتركيب مأخذ كهربائي أحادي الطور:

يتضمن العمل تقديم وتركيب مأخذ كهربائي أحادي الطور استطاعة /١٦/ أمبير حيث يلزم ويحمل على السعر / علبة وصل - شنبر - غطاء علبة - أسلاك كهربائية مقطوع 4mm² - تيب... الخ /.

يشمل السعر المواد والعدد والأدوات اللازمة لتنفيذ العمل بالإضافة إلى الضرائب والهوالك والأرباح ويقدر هذا البند بالعدد.

٢٧. تقديم وتركيب جهاز إنارة (نيون) ليد مزدوج:

يتضمن العمل تقديم وتركيب جهاز إنارة نيون ليد مزدوج سقفي بغطاء كتيم استطاعة 28 w طول 120 cm مع / الشاسية - الغطاء - الأسلاك - المفتاح - مثبتات -... الخ / على أن تكون الأسلاك بمقطع 2×1.5mm وأن يكون لكل جهاز مفتاح تشغيل مستقل.

يشمل السعر تقديم جميع المواد والعدد والأدوات واليد العاملة اللازمة لتنفيذ الأعمال المذكورة في هذا البند بالإضافة إلى الضرائب والهوالك والأرباح، ويقدر هذا البند بالعدد.

٢٨. تقديم وتركيب لمبة ليد :

يتضمن العمل تقديم وتركيب لمبة ليد استطاعة 18w جدارية مع / السوكة - الأسلاك - المفتاح - مثبتات -... الخ / على أن تكون الأسلاك بمقطع 2×1.5mm . يشمل السعر تقديم جميع المواد والعدد والأدوات واليد العاملة اللازمة لتنفيذ الأعمال المذكورة في هذا البند بالإضافة إلى الضرائب والهوالك والأرباح، ويقدر هذا البند بالعدد.

٢٩. تقديم وتركيب مروحة سقفية:

يتضمن العمل تقديم وتركيب مروحة سقفية قياس ٥٦/ إنش من أفضل الأنواع المتوفرة في السوق المحلية مع كل ما يلزم من أسلاك توصيل ومفتاح التشغيل . يشمل السعر المواد والأدوات واليد العاملة اللازمة لتركيب وتثبيت المروحة بشكل جيد بالإضافة إلى الضرائب والهوالك والأرباح ويقدر هذا البند بالعدد.

إعداد الشروط الفنية

المدير الفني
م. عبد الله الدنيا

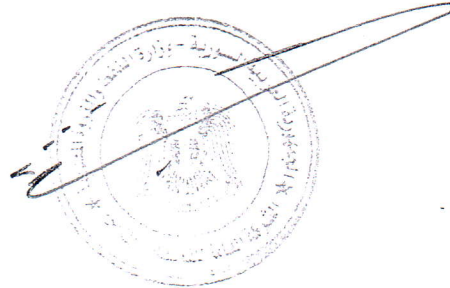
رئيس دائرة التنفيذ
م. منذر صارمي

م. ف. رشا الحسين

المدير العام

للشركة العامة للفوسفات والمناجم

المهندس يونس حيدر رمضان



جدول الكميات والأسعار لأعمال

مبنى إدارة وورش صيانة للمصنع البلغاري /ب/ في مديرية مناجم فوسفات الشرقية

الرقم	بيان الأشغال	الواحدة	الكمية	السعر الإفرادي ل.س	السعر الإجمالي ل.س
أولاً	أعمال البناء والإكساء				
١	الأعمال التحضيرية	مقطوع	1		
٢	حفريات ترابية مع الترحيل	م ^٣	300		
٣	بيتون عادي بالقالب عيار ٢٥٠ كغ/م ^٣	م ^٣	37		
٤	أشغال ردميات	م ^٣	200		
٥	بيتون أرضيات تسليح خفيف عيار ٣٠٠ كغ/م ^٣	م ^٢	235		
٦	بيتون مسلح بالقالب عيار ٣٥٠ كغ/م ^٣	م ^٣	53		
٧	بيتون مسلح هوردي عيار ٣٥٠ كغ/م ^٣	م ^٣	60		
٨	بناء بلوك اسمنتي مختلف السماكات	م ^٣	47		
٩	تقديم وتركيب نوازل مطرية قساطل pvc قطر ١٠ سم	م.ط	10		
١٠	طينة اسمنتية للجدران على ثلاث وجوه	م ^٢	425		
١١	طينة اسمنتية وجهين للأسقف	م ^٢	230		
١٢	طينة اسمنتية خارجية	م ^٢	200		
١٣	تقديم وتركيب بلاط موزاييك	م ^٢	220		
١٤	تقديم وتركيب بلاط أرصفة	م ^٢	75		
١٥	تقديم وتركيب سيراميك للجدران	م ^٢	38		
١٦	تقديم وتركيب سيراميك ميولد للأرضيات	م ^٢	7		
١٧	تقديم وتنفيذ دهان بلاستيكي ثلاثة وجوه	م ^٢	230		
١٨	تقديم وتنفيذ دهان زيتي للجدران ثلاثة وجوه	م ^٢	425		
١٩	تقديم وتركيب منجور معدني للأبواب الخارجية	كغ	450		
٢٠	تقديم وتركيب منجور معدني للنوافذ	م ^٢	12		
٢١	تقديم وتركيب منجور خشبي للأبواب الداخلية	م ^٢	14		
٢٢	تقديم وتركيب قساطل pvc قطر ٤ إنش	م.ط	20		
٢٣	تقديم وتركيب خزان ماء مزيبق ٣م ^٢	عدد	1		
٢٤	تقديم وتركيب تجهيزات دورة مياه	مقطوع	1		
٢٥	تقديم وتركيب لوحة توزيع كهربائية	عدد	1		
٢٦	تقديم وتركيب مأخذ أحادي الطور	عدد	16		
٢٧	تقديم وتركيب جهاز إنارة (نيون) ليد مزدوج	عدد	16		
٢٨	تقديم وتركيب لمبة ليد	عدد	4		
٢٩	تقديم وتركيب مروحة سقفية	عدد	6		

إعداد الشروط الفنية

المدير الفني
م. عبد الله الدنيا

رئيس دائرة التنفيذ
م. منذر صارمي

م. ف. رشا الحسين

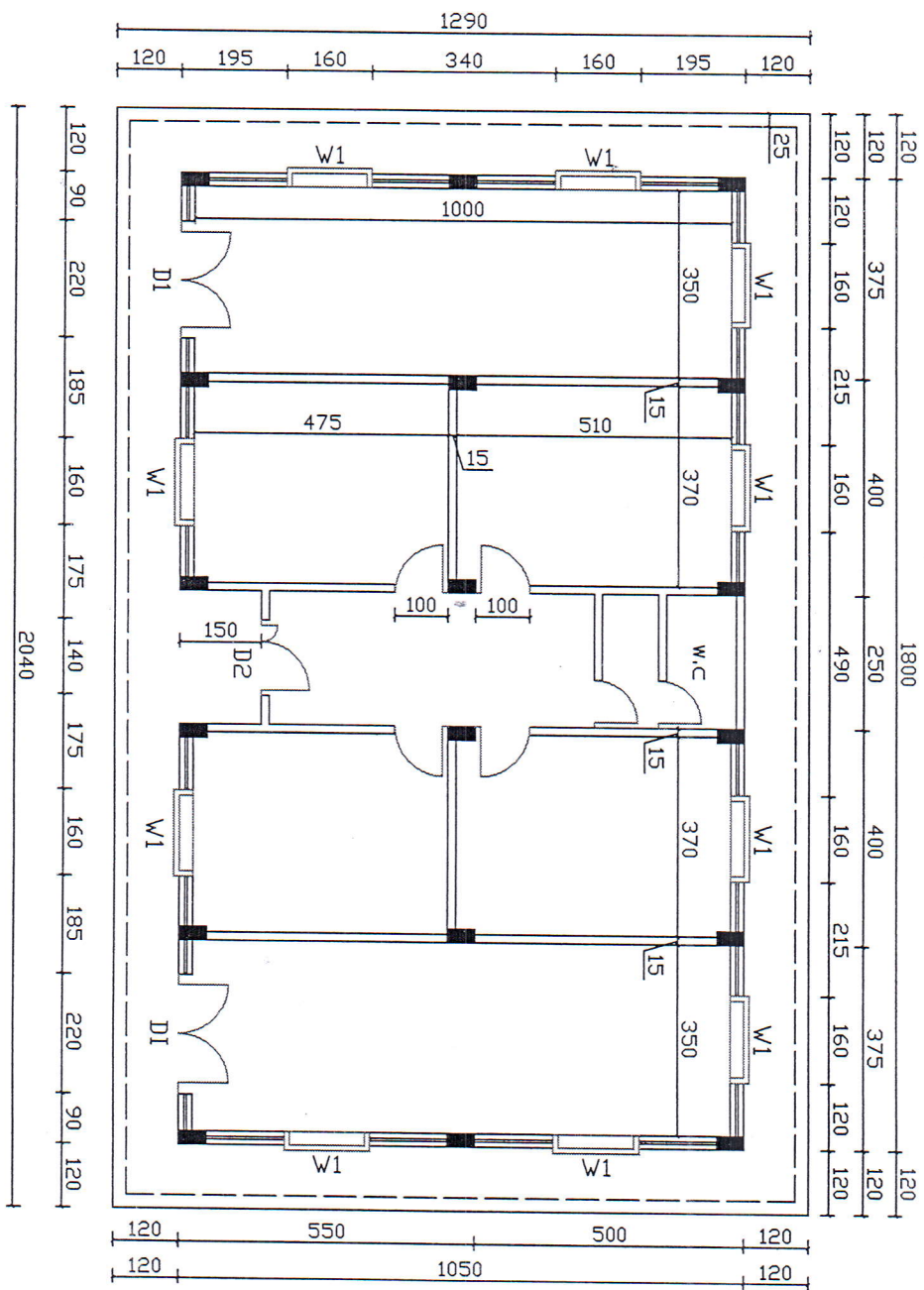
المدير العام

للشركة العامة للفوسفات والمناجم

المهندس يونس حيدر رمضان

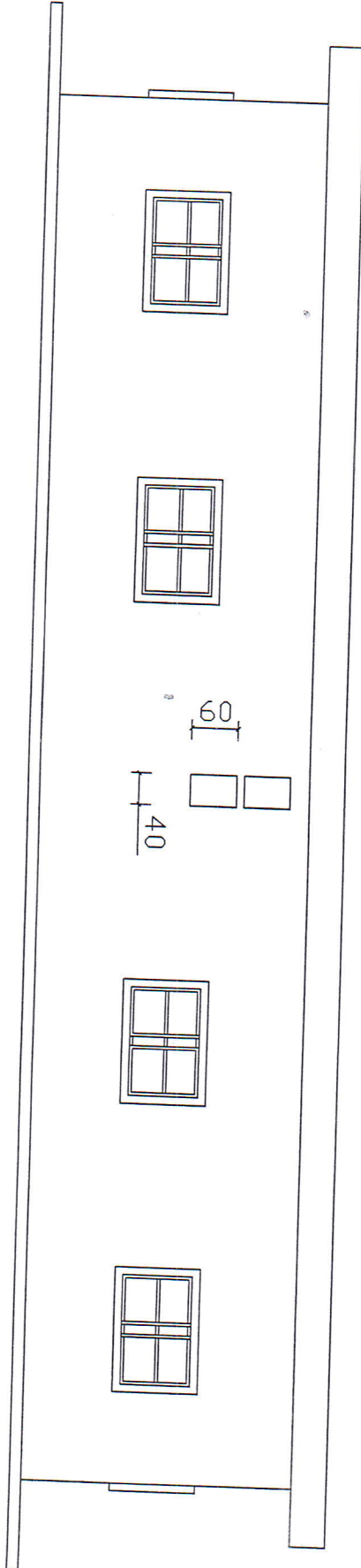
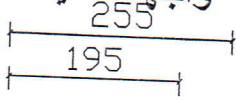


مخطط معماري

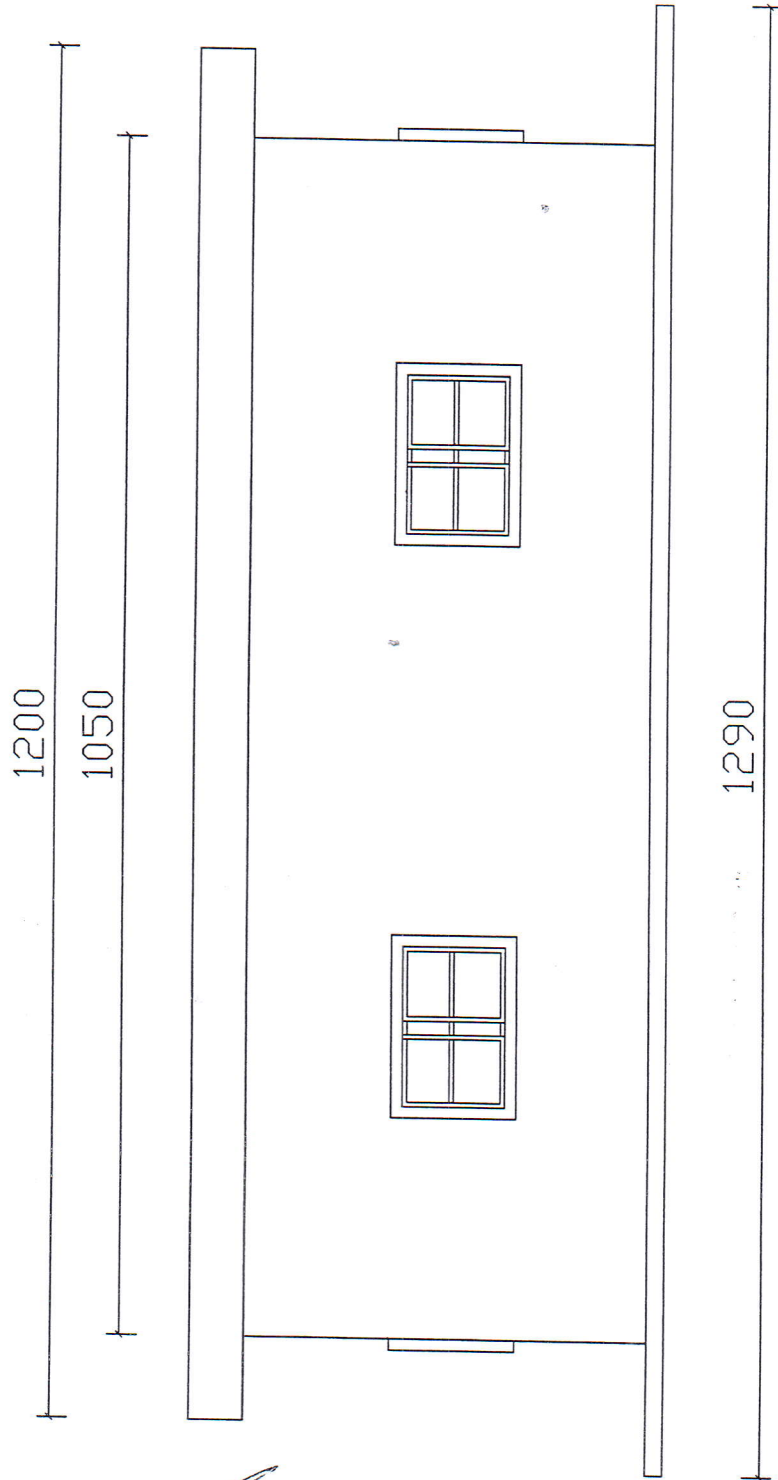


[Handwritten signature]

واجهة خلفية



واجهة جانبية



[Handwritten signature]